

平成 27 年度第 2 回 千曲市林業振興協議会 次第

日時:平成 27年 12 月 22 日(火)午前 10 時 00 分～

場所:上山田庁舎 302 会議室

1. 開 会

2. 部長あいさつ

3. 自己紹介

4. 会長・副会長の選任について

5. 協議事項

(1) 千曲市森林について

(2) 千曲市の林業施策について

(3) 千曲市における松くい虫防除対策について

6. その他

(1) 長野地方事務所林務課より

7. 閉 会

(1)千曲市の森林の状況

森林の概要

- 1 千曲市の森林面積は、6,918haで千曲市の総面積（11,984ha）の57%を占める。
- 2 国有林（注1官行造林地）159haを除いた民有林6,475haのうち私有林は3,326ヘクタールで51.4%
市有林は1,644haで民有林の25.3%を占める。
- 3 市で管轄している森林は、市有林と事務局として施業を行っている財産区有林370.78haと
あわせ2,015.38ha。
- 4 60年生以下の人工林の面積は、3,292haそのうちカラマツ931.75ha（28%）、スギ566.67ha（17%）、
アカマツ629.55ha（19%）、ヒノキ230.27ha（6%）である。
- 5 千曲市の保安林の面積は1,646.21haうち市有林内658.71ha、財産区216.46ha。

注1官行造林地 国が管理しているが土地所有は市有地の森林で、国と市が分収契約を結んでいる。
森林簿には表示されない。

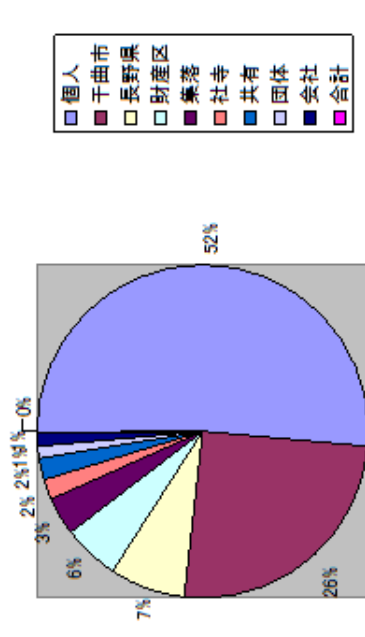
森林の課題

- 1 人工林では、市有林・私有林を含め成熟期（40年生～60年生）の森林が大半を占めており
計画的に利用間伐を進めたいが、経済が低迷する中でどのように収益を上げ事業を進めて行くか
が課題となっています。
- 2 私有林では所有者の山に対する関心が低く、所有面積が小さい天然林では場所や境界が
不明となっており、さらに不在地主も増えて山の施業（維持管理）が進まない状況です。
- 3 森林は財産という側面だけでなく、森林の持つ公益的機能を果たす上でも重要であり、
「協働の森づくり」など森林・林業に対する更なる市民啓発が課題となっています。
- 4 森林病虫害対策として、松くい虫によるマツ枯れやなどその対策について色々な観点から
市民や専門家を含め判断をする必要があります。
- 5 山の手入れ不足や荒廃農地の増加に伴い、野生鳥獣の出没や農作物への被害が深刻化して
います。個人や行政だけの対応では困難な面もあり、地域での対策を講じる必要があります。

H27 現在 千曲市の森林状況について

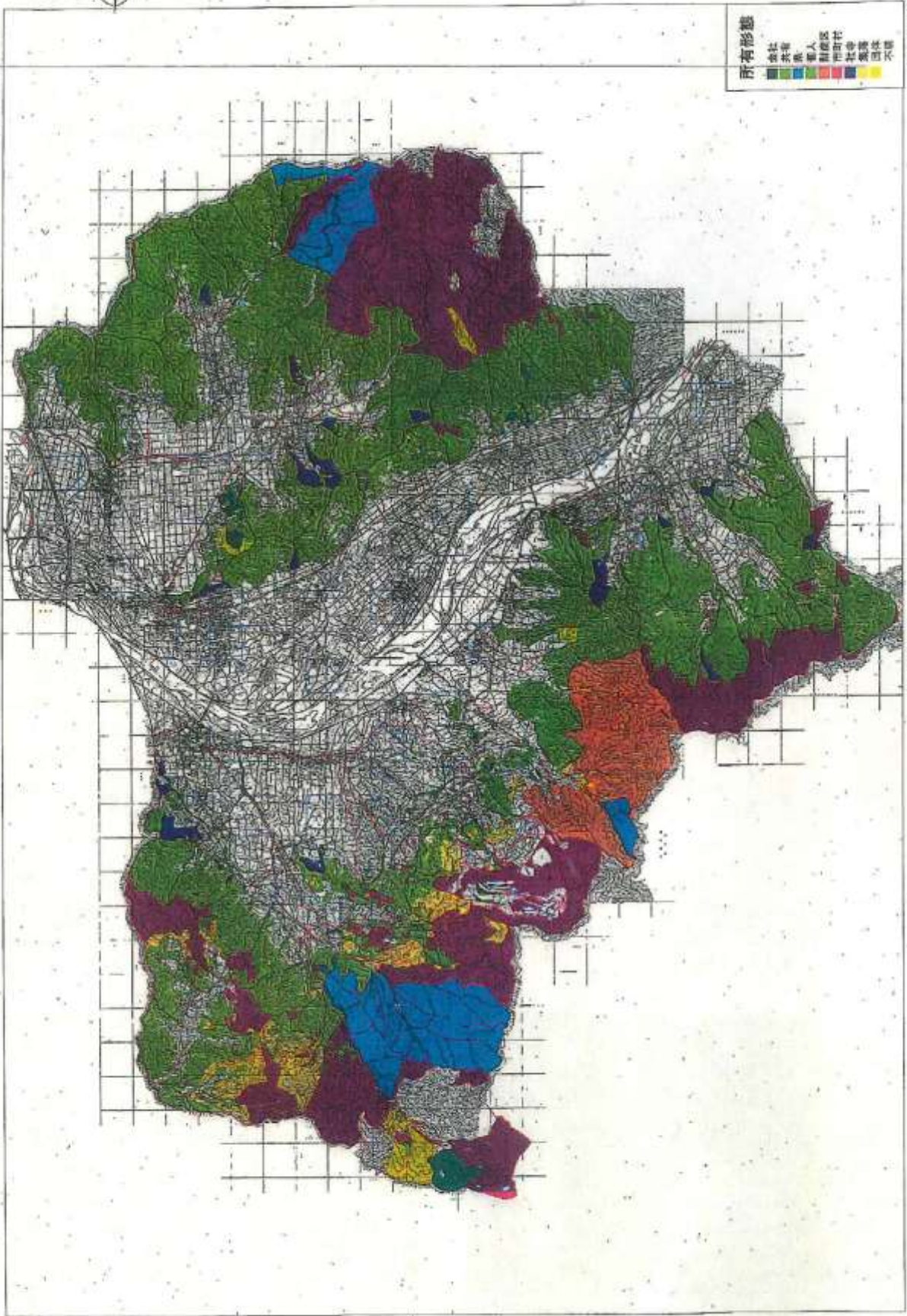
所有形態	面積 (ha)	割合 (%)	内 60 年生以下の人工・天然別面積 (ha)		合計
			人工	天然	
個人	3325.92	51.36	804.22	734.2	1538.42
千曲市	1644.6	25.40	904.86	134.04	1038.9
長野県	472.79	7.3	221.96	8.3	230.26
財産区	370.78	5.73	127.96	24.63	152.59
集落	224.25	3.46	91.46	23.7	115.16
社寺	138.58	2.14	26.16	35.84	62
共有	134.51	2.08	20.69	22.52	43.21
団体	78.75	1.22	53.38	8.71	62.09
会社	85.11	1.31	42.77	6.6	49.37
計	6475.29		2293.46	998.54	3292

森林の所有状況



H27 現在 千曲市の森林における樹種別林齢構成

樹種	2 齢級	3 齢級	4 齢級	5 齢級	6 齢級	7 齢級	8 齢級	9 齢級	10 齢級	11 齢級	12 齢級	計
アカマツ	0.03	0.38	0.24	0.23	1.56	9.4	20.99	63.61	185.5	243.93	103.68	629.55
カラマツ	0	0	0	0	0.17	0.37	0.42	11.2	91.7	429.71	398.18	931.75
スギ	0	0.09	2.45	1.06	12.18	36.79	78.78	89.51	147.66	106.15	92	566.67
ヒノキ	0	9.14	38.22	28.57	12.59	35.48	54.97	34.39	12.99	2.3	1.62	230.27
その他広	0	4.62	22.48	11.07	45	36.17	13.2	24.19	35.12	142.31	449.09	783.25
ナラ	0	0	7.26	0	0.08	2.16	2.12	1.53	4.99	16	28.19	62.33
ブナ	0	0	1.33	0	0	0	0	0	0	0	0	1.33
クヌギ	0	0	0.18	0.18	10.29	5.93	6.13	4.4	5.76	13.65	40.2	86.72
サワラ	0	0	0	0	0	0	0	0	0	0.13	0	0.13
計	0.03	14.23	72.16	41.11	81.87	126.3	176.61	228.83	483.72	954.18	1112.96	3292



- 所有符号
- 本社
 - 农地
 - 森林
 - 无人区
 - 行政区
 - 城市
 - 交通
 - 其他
 - 不明

千曲市

S=1:50,000

(2) 千曲市の林業施策について

1. 民有林整備（H27 予算 2,609 千円）

私有林等の森林整備に対し、補助金を交付する。

○地域で進める里山集約化事業（県〔森林税〕10/10）

自治会組織や森林組合等が、森林所有者に呼びかけ森林整備の同意を得る活動に対し、交付金を交付するもの。同意面積 1 ha あたり 15,000 円交付。財源は森林づくり県民税。

○森林づくり推進支援金活用事業

① 里山景観整備事業

自治会組織や林業関係団体などが、地域の景観向上や、野生鳥獣被害防止の目的で森林整備を行った場合の労務費に対し補助金を交付するもの。上限は 1 団体あたり 60,000 円

② 協働による森林づくり事業

自治会組織や林業関係団体などが、一般市民を対象に森林体験活動を実施した場合、事業に要した経費に対し補助金を交付するもの。上限は 1 団体あたり 100,000 円

上記 2 事業とも財源は森林づくり県民税

○千曲市森林整備事業補助金

千曲市に住所を有する個人及び営林組合等が間伐等の森林整備をした場合、事業費から国・県の補助金を差し引いた残額を市が交付する補助金。

○森林・山村多面的機能発揮対策交付金

地域住民、森林所有者、民間団体等が協力して作る活動組織が行う地域環境保全、森林資源利用、森林機能強化の取組を支援する交付金。

2. 市有林管理（H27 予算 33,209 千円）

○市有林の管理、施業の実施

- ・市有林巡視業務
- ・市有林支障木等伐採処理委託
- ・市有林整備事業委託
- ・市有林貸付

3. 森林病虫害対策（H27 予算 53,255 千円）

○松くい虫の予防及び被害木の駆除

- ・薬剤散布委託
- ・被害木伐倒駆除委託
- ・安全確認調査委託

- ・枯損木調査の実施

4. 緑化推進 (H27 予算 2,040 千円)

○森林の愛護、環境緑化の啓蒙

- ・「みんなで育てる協働の森づくり」事業
植樹祭、育樹祭・どんぐり作戦事業
- ・信州 山の日イベントとしてハイキングを実施。

5. 野生鳥獣保護管理対策 (H27 予算 487 千円)

- ・野生鳥獣の捕獲許可事務
- ・カモシカの個体数調整
- ・ツキノワグマ対策 (注意看板の設置等)
- ・市猟友会事務

6. 林道管理 (H27 予算 32,942 千円)

○林道の維持管理及び工事

- ・林道等維持管理業務委託 (シルバー4名)
- ・林道台帳の作成
- ・林道工事発注
- ・林道作業道除草等作業委託

7. 市民の森管理 (H27 予算 6,768 千円)

○大池森林総合施設の管理

- ・指定管理委託
- ・施設修繕料
- ・保守点検委託

8. 森のエネルギー推進 (H27 予算 500 千円)

○ペレットストーブ・ペレットボイラー・薪ストーブ設置費用への補助

9. 治山事業 (H27 予算 1,306 千円)

- ・保安林内の治山事業の県への要望。
- ・県の治山事業に際し、地元との連絡調整を行う。

10. その他

- ・若宮、羽尾、須坂、上徳間、内川、千本柳財産区議会の運営事務、財産区有林の管理
- ・聖高原権平保健休養地管理組合、千曲市猟友会の運営事務
- ・官行造林地の契約期間満了後の対応について

(3) 千曲市における今後の松くい虫防除対策について

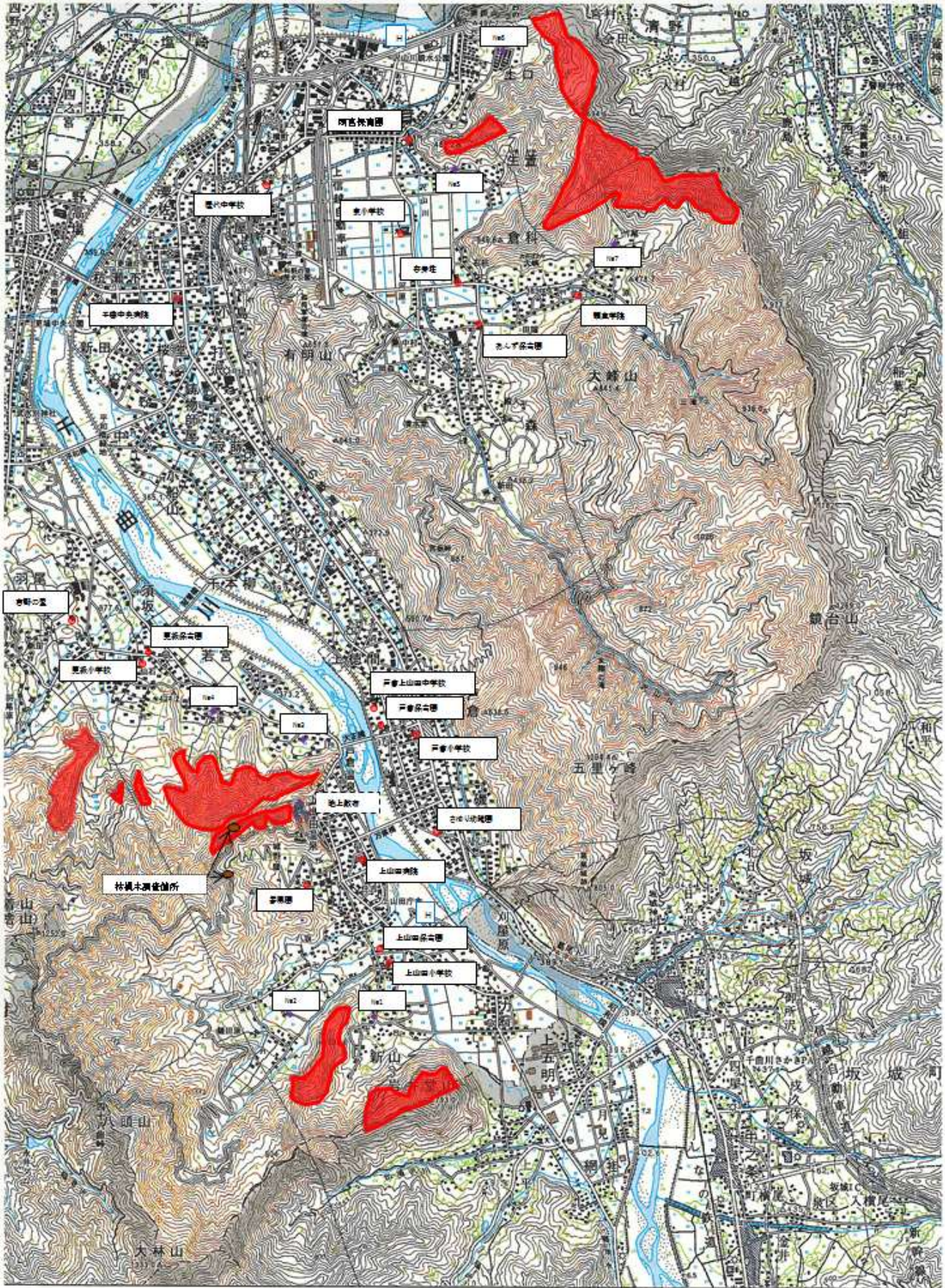
1. 平成27年度 空中散布実施結果

実施個所・面積	上山田地区(城山、堤山、天坂原) 45ha(1日目) 戸倉地区(八王子山、若宮、芝原、仙石、羽尾第四区) 35ha(1日目) 更埴地区(土口、生萱、倉科) 45ha(2日目)
使用薬剤	エコワン3フロアブル(農林水産省登録第 20897 号) 有効成分:チアクロプリド 成分濃度:3% 希釈倍数:7.5 倍 1haあたり 30 リットル散布
ヘリポート	6月16日 萬葉の里スポーツエリア 6月17日 雨宮緑地芝生広場 (順延はなく予定どおり実施)
使用ヘリ能力	積載容量 300ℓ、1回のフライトで 10ha 散布、所要時間は約 8 分。
リスクコミュニケーション	<ul style="list-style-type: none"> ・地元説明会開催。4月9日 19時より上山田庁舎において開催。出席者は5名。 ・関係団体等にお知らせチラシ配布(54 団体・者) ・散布地区の幼稚園・保育園、小中学校へチラシ配布(2,555 枚) ・「空中散布に関わる申出書」提出件数 0 件 ・市報6月号見開き 2・3 ページ(ホームページでも)、ケーブルネット千曲、屋代有線放送で告知。 ・要望のあった区・自治会に回覧用チラシを印刷し配布。通知先 20 区のうち、4 区から要望があり回覧用チラシを配布した。(前年より 6 区減少)
安全確保対策	長野県防除実施基準を遵守 <ul style="list-style-type: none"> ・散布区域は、病院・学校・住宅・公園等からの距離を 200m 以上離す。 ・風速制限は 3m/秒以下で実施。 ・散布は午前 7 時まで終了。 ・農薬成分測定調査を実施。試験紙を設置し薬剤の散布状況を把握。 ・高速液体クロマトグラフ法。(定量下限値は $0.2 \mu\text{g}/\text{m}^3$)

<p>実施日時</p>	<p>平成 27 年 6 月 16 日 日の出～午前 6 時 10 分(戸倉、上山田地区) 平成 27 年 6 月 17 日 日の出～午前 5 時 28 分(更埴地区) ※終了時刻は水散布終了時刻 ※当初予定どおり</p> <p>【実施状況】 16、17 日の両日風速 0.3m/秒の未満の静穏で順調に実施することができた。</p>
<p>農薬成分測定結果</p>	<p>すべての地点(7箇所 56 検体)で濃度評価値(60 $\mu\text{g}/\text{m}^3$)を下回り、定量下限値(0.2 $\mu\text{g}/\text{m}^3$)未満であった。</p>
<p>相談窓口</p>	<ul style="list-style-type: none"> ・事業に関する窓口 上山田庁舎 経済部農林課 森林整備係 〒389-0897 長野県千曲市上山田温泉4丁目15番地1 電話026-275-1050 ・健康相談等に関する窓口 更埴庁舎 健康福祉部 健康推進課 保健センター健康づくり係 〒387-8511 長野県千曲市大字杭瀬下84番地 電話026-273-1111
<p>緊急時の対応</p>	<ul style="list-style-type: none"> ・医療法人 財団大西会 千曲中央病院 〒387-8512 長野県千曲市大字杭瀬下58番地 電話026-273-1212 ・医療法人 長野寿光会 上山田病院 〒389-0821 長野県千曲市上山田温泉3-34-3 電話026-275-1581 <p>※医師用資料「農薬中毒の症状と治療法第 14 版」を配布</p>

位置図

-
- : 空中散布区域
-
- : 大気中農薬成分測定地点
-
- : 枯損木調査箇所
-
- : 散布区域周辺の小中学校、保育園、病院施設等



2. 平成 28 年度 松くい虫防除対策事業の空中散布の見合わせについて

千曲市の空中薬剤散布につきましては、昭和 61 年度に旧上山田町で実施したのが最初で、合併後も費用対効果が高い事業として空中薬剤散布を継続してきました。

空中薬剤散布を実施するにあたり、使用薬剤は農薬取締法により登録されている環境への影響が少ないとされる農薬の選定をするとともに使用に係る注意事項等を遵守し、長野県の防除基準に従い環境面や人への安全確保を重視して行ってまいりましたが、平成 28 年度の空中薬剤散布は下記の理由によりを見合わせることにしました。

理由

- ① 現在、長野地方事務所管内で空中薬剤散布を実施している市町村は千曲市と坂城町のみで、近隣の市町村は実施していない状況です。市内では一定の効果はありますが、効果的な広範囲への実施となっていないため、松枯れ原因のマツノマダラカミキリの飛来により松枯れの被害を防ぐことは困難な状況です。
- ② 防除基準による散布後の安全確認調査では、散布区域における気中濃度値は安全基準を大幅に下回る結果となっておりますが、散布区域が限定されるため、住宅地周辺には散布が出来ず松枯れを防げない状況です。
- ③ 空中薬剤散布を行っている山林の殆どが私有林であります。森林病虫害等防除法では、森林病害中等による被害の恐れがある場合は、所有者又は管理者が対策を行うことになっております。